

Kilpailunjärjestäjän ohjeistus - Talvikausi 2025-26

6.1.2026

Vuokra-aika alkaa edellisenä iltana klo 22 alkaen (kahvio/toimisto klo 20 alkaen).

Kisakirjeessä tulee hallista käyttää nimeä Ojanko Areena.

1. Tummansininen kontti (ulkona 5 kentän päädyssä)

- pöytiä ja tuoleja
- jättesäkkejä hallin ja ovikatoksien roskiksiin

2. Hallissa oleva välineistö

- **Äänentoistolaitteet**
 - Sijaitsevat hallin kahvion puoleisella päätyseinällä mustassa kaapissa
 - Avaa kaappi painamalla kahvan yläosaa, jolloin kahva ponnahtaa ulos. Käännä kahvaa vasemmalle ja ovi aukeaa.
 - Laita virrat päälle ja pois jatkojohdon katkaisijasta
 - Mikrofonit löytyvät äänentoistokaapin alalaatikosta. Mikrofoneissa merkinnällä MIC 2 ovat vaihtoehtoiset eli vain toinen voi olla kerrallaan käytössä
 - Mikrofoneissa käytetään ladattavia akkuja.
 - Äänentoistolaitteiston kautta voi soittaa myös musiikkia
 - bluetooth-yhteys paina bt-laitteen keskellä olevaa bt-painiketta, bluetooth löytyy nimellä Logitech BT Adapter
 - Dante: Dante löytyy toimiston avoimesta kaapista. Liitä Dante -mökkula nettiin ja toinen pää läppärin kuulokeliitintään
- **Ajanottolaitteet**
 - 2x ALGE-ajanottolaitteistot (ks. erillinen ohje) sijaitsevat kahviossa
- **Harmaat kaapit kahvion päädyssä** (kolme ensimmäistä kaappia nosto-oven oikealla puolella)
 - Varaajan käytössä olevat kaapit on merkitty tarralla (Ojanko Areena-logo). Näihin kaappeihin/laatikoihin käy vuokraajan käytössä oleva iLoq -avain

- jättesäkit hallin sisäroskiksiin ja ovikatoksiin
 - mittapyörä
 - jatkojohdot x 2 kelaa
 - kumimatot x 4
- **Ilmoitustaulu**
 - Hallista löytyy 3-kentältä iso ilmoitustaulu vuokralaisen käyttöön. Ojanko Areenan seiniin, oviin tai ikkunoihin ei tule teipata lappuja jälkiä jättävillä teipeillä
 - **Tulosnäytöt**
 - Hallista löytyy 3-kentältä kaksi tulosnäyttöä vuokralaisen käyttöön, kaukosäädin löytyy toimistosta äänentoistoräkistä
 - Näytön jako tulosnäytölle tehdään toimistossa
 - Jaa jaettava sisältö toimiston pöytänäytölle.
 - Matriisissa on oletuksena määrittäminen
 - nurkkanäytöltä jaetaan kuva hallissa oikeanpuoleiselle näytölle ja kahvion tykille
 - ulkoikkunan edessä olevalta näytöltä kuva jaetaan hallissa vasemman puoleiseen näyttöön
 - **Kisaesteet**
 - Kisaesteinä käytetään kenttien 2 ja 4 Galicanin estesarjoja. Näiltä kentiltä löytyvät Galican Softline-kontaktit. Jos tuomari ei jostain syystä halua käyttää Softline-kontakteja, löytyy kentiltä 3 ja 5 Galican Intercan-kontaktiesteet.
 - Galican Softline-kontaktiesteitä käytettäessä huolehdiathan, että kun esteet siirretään pois käytöstä kentän sivuun, esteet säilytetään niin, että niiden pehmeä kontaktipinta ei vaurioidu. Tämä tarkoittaa mm. että puomin päällä voidaan säilyttää vain yhtä ramppia pehmopinta alaspäin. Esteiden päälle ei saa sijoittaa muita esteitä.

3. Toimistossa oleva välineistö

- Kaukosäädin (2kpl) hallin tulosnäyttöjä varten
- Livestream
- Matriisi kuvanjakoa varten
- Mittauspöytä
- Mikrofonien ladattavat akut + laturi
- Paristot ja laatikko käytetyille paristoille (kaukosäätimiä varten, avoin kaappi)

- Jättesäkkejä keittiön roskiksiin (avoin kaappi)
- Roskapusseja wc:n roskiksiin (avoin kaappi)
- Saippuaa annostelijoihin (avoin kaappi)
- Kylmäpusseja (avoin kaappi)

4. Langaton internetyhteys (WLAN)

- Langaton internet-yhteys (WLAN) "Ojanko Areena" kattaa sekä kahvion/toimiston että hallin.
- WLAN verkon salasanan saat sähköpostitse ennen varausta ja se löytyy myös toimiston kaapin oven sisäpuolelta.
- Toimiston langalliset LAN-rasiat kytkeytyvät Elisan valokuituun.

5. Kisajärjestäjän omat tarvikkeet

- **Toimistossa** tarvittavat tarvikkeet
 - o tietokoneet, tulostin
 - o paperit, kynät ym.
 - o ilmoittautumisessa tarvittavat tarvikkeet
 - hakaneulat
 - sirunlukija
 - mittatikku
- **Radalla** tarvittavat apuvälineet
 - o Mittanauha
 - o Käsikellot
 - o Ilmastointiteippiä tai vastaavaa esteiden paikkojen merkkäamiseen
- **Juoksuiset koirat kisoissa**
 - Järjestäjä tuo oman lähtöpaikka-alustan. Juoksuinen koira pidetään autossa kisojen aikana. Katso tarkemmat ohjeet hallin säännöistä <http://www.ojanko.fi/hallin-säännöt>

6. Hallin sponsoreiden mainokset

- Hallilla on omia sponsoreita, joilla on mainoksia sekä hallin seinillä että väliaidoissa
- Hallin sponsoreiden mainoksia ei saa peittää kisa- tai tapahtumajärjestäjän omilla sponsorimainoksilla tai esim. katsomorakenteilla
- Hallin väliaitoja, joissa on sponsorimainoksia ei saa myöskään kerätä pois, vaan niiden tulee olla jaettuna tasaisesti ympäri kisakenttiä
- Hallin väliaidoista n. puolet ovat tyhjiä väliaitoja, joihin tapahtumajärjestäjä voi tarvittaessa kiinnittää omat sponsorimainoksensa
- Osassa väliaitoja on Ojanko Areenan-logo. Ojanko Areenan logolla varustetut väliaidat tulisi jakaa tasaisesti ympäri kisakenttiä niin, että jokaisella kisakentän sivulla on vähintään kaksi Ojanko Areenan logolla varustettua väliaitaa.

7. Kahvio, keittiö ja wc-tilat

- Kahvion valokatkaisijat ovat siivouskomerossa
- Kahvion ovet ulos, halliin, toimistoon ja WC-tiloihin voi asettaa aina auki -asentoon siirtämällä lukituslaitteen klipsun ala-asentoon.
- **WC-tilojen ulko-ovi toimii koodilukolla. Koodilukon saa pois käytöstä ja oven aina auki asettamalla sisällä oven yläpuolella oleva katkaisija asentoon 0.**
- Kahviossa on hyvin varusteltu keittiö, vitriinisaareke, 8 pöytää ja 40 tuolia. Kahviossa on myös videotykki, äänentoisto ja esitystekniikkaa varten langaton (ClickShare) sekä HDMI-mahdollisuus.
- Varustuksensa puolesta keittiö sopii myös ruoanlaittoon, esimerkiksi lounastarjoiluun tapahtumapäivien aikana. Keittiön astiastoon kuuluu juomalasit (72 kpl), kahvikupit (72 kpl), leipälautaset (72 kpl), syvät lautaset (24 kpl), ruokalautaset (24 kpl), aterimet (36 kpl) ja pikkulusikat (108 kpl). Lisäksi keittiövarustukseen kuuluu tarjoiluastioita, kattiloita, uunivuokia, kauhoja, lastoja, pumpputermos ym.
- **Kahvion laitteet**
 - jääkaappi
 - pakastin
 - liesi
 - uuni
 - mikroaaltouuni
 - astianpesukone
 - kahvinkeitin
 - vedenkeitin

- lämpölevy kahvipannuja varten
- Kaikkien keittölaitteiden ohjekirjat löytyvät jääkaapin oikealla puolella olevasta yläkaapista.
- Kahvinkeittimeen kuuluu jäädä vettä käytön jälkeen, vettä ei saa yrittää poistaa keittimestä. Kun kahvinkeitin otetaan tauon jälkeen käyttöön (esim. tapahtuman alussa), pitää keittimellä keittää pannulliset vettä ennen kahvinkeittoa.
- Käytä aina erillistä vesikannua, kun lisää vettä kahvinkeittimeen.

8. Tapahtuman loputtua hallin / keittiön järjestely ja loppusiivous

- **Kenttien järjestely**
 - Kisojen jälkeen väliaidat palautetaan alkuperäisille paikoilleen ja esteet niille kentille millä ne olivat ennen tapahtumaa, kt. kenttä- ja väliaitajakko dokumentin lopusta
 - 1-2 kenttien välisten väliaitojen sijainti on merkitty kyltillä nosto-oveen
 - Kontaktiesteet siirretään treenikentille 2,4 ja 5 niin, että ne ovat turvallisesti suoritettavissa. Kentällä 3 kontaktiesteet voivat olla pakattuna myös sivuun.
 - Esteluettelot löytyvät kenttien omilta ilmoitustauluilta ja vuokralainen saa ne myös sähköpostitse ennen varauksen alkua. Muistathan jakaa myös putket ja putkenpainot esteluetteloiden mukaisesti.
 - Kokoathan esteet ja putkenpainot kenttien reunoille, ei keskelle kenttää
- **Roskisten tyhjennys**
 - Kisajärjestäjien tulee huolehtia jätehuollosta eli sisäroskikset ja ulko-ovien katoksien alla olevat roskikset tulee tyhjentää 600l jätessäiliöihin (isot astiat, jotka ovat jätekatoksessa)
 - Jätessäkkejä löytyy kahvion päädyn harmaasta kaapista.
- **Keittiön loppusiivous:**
 - Keittiö tulee siivota siihen kuntoon, missä se oli ennen varausta
 - Jääkaappi tyhjennetään ja siivotaan. Virta jätetään päälle. Myös kahvinkeitin, uuni ja mikro puhdistetaan
 - Astiat tiskataan ja astianpesukone jätetään tyhjäksi. Astianpesukoneen korit asetellaan telineeseen ja astianpesukone puhdistetaan. Huolehdiathan, että astianpesukoneen luukku jää auki, virta pois päältä ja hana kiinni.
 - Kahvion, toimiston ja WC-tilojen roskakorit tyhjennetään ja viedään ulkoroskikseen. Roskakoreihin laitetaan uudet pussit.
 - Kahvion pinnat ja vitriini pyyhitään puhtaalla puhdistusliinalla (löytyy keittiön siivouskaapista).

- Lattiat lakaistaan (tai imuroidaan) hiekasta ja kumirouheesta. Löytötavarat jätetään kahvion pöydälle näkyvälle paikalle. Äänentoistolaitteet ja videotykki sammutetaan.
- **Muistathan lukita kaikki ovet ja sammuttaa valot lähtiessäsi!**

9. Ajoportti alueelle

- Ajoportti ajastetaan avoimeksi tapahtuman ajaksi, viikonlopun aukioloaikatarpeet ilmoitetaan osoitteeseen varaukset@ojanko.fi.

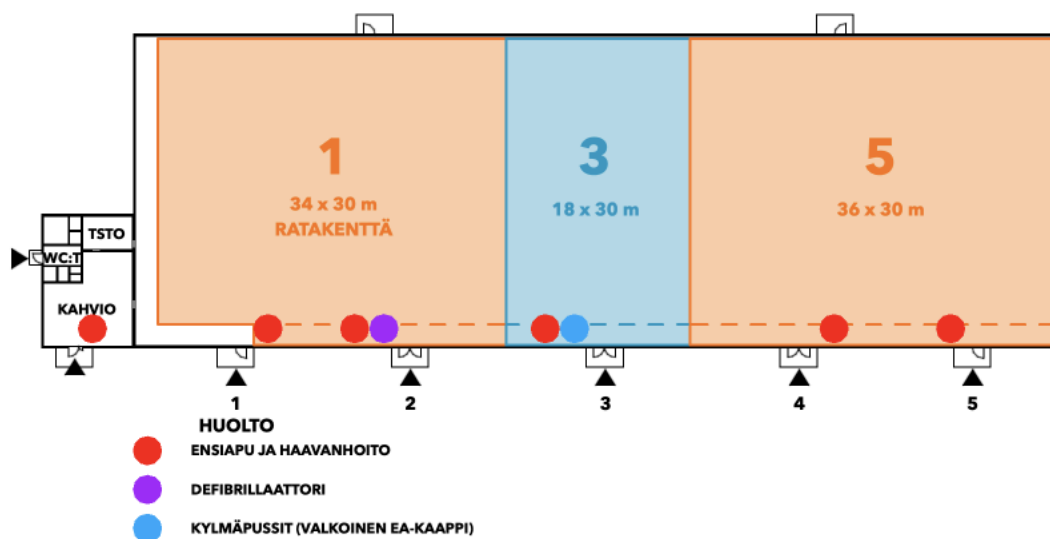
10. Avainboksin koodi

- Avainboksien koodit lähetetään varaajalle varausta edeltävällä viikolla. Lisätiedot varaukset@ojanko.fi.

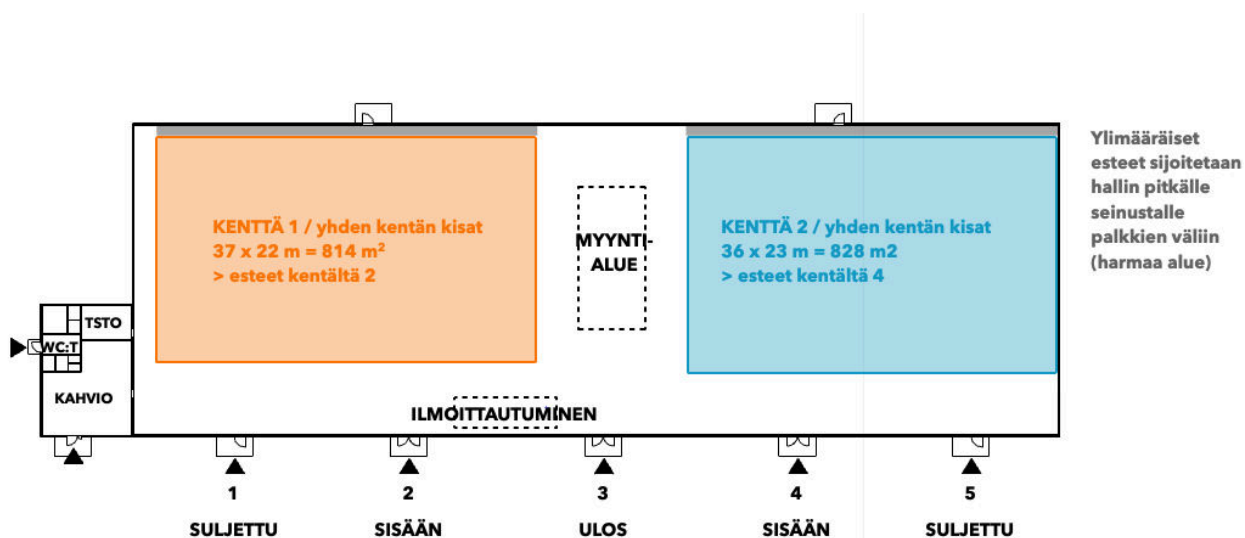
11. Pysäköinti

- Isoissa tapahtumissa suosittelemme pysäköinninvalvontaa
- Parkkipaikka on suunniteltu niin, että siihen mahtuu neljä riviä autoja. Yhdet rivin reunoilla ja keskelle kaksi riviä esim. nokat vastakkain. Ks. erillinen pysäköintiohje.

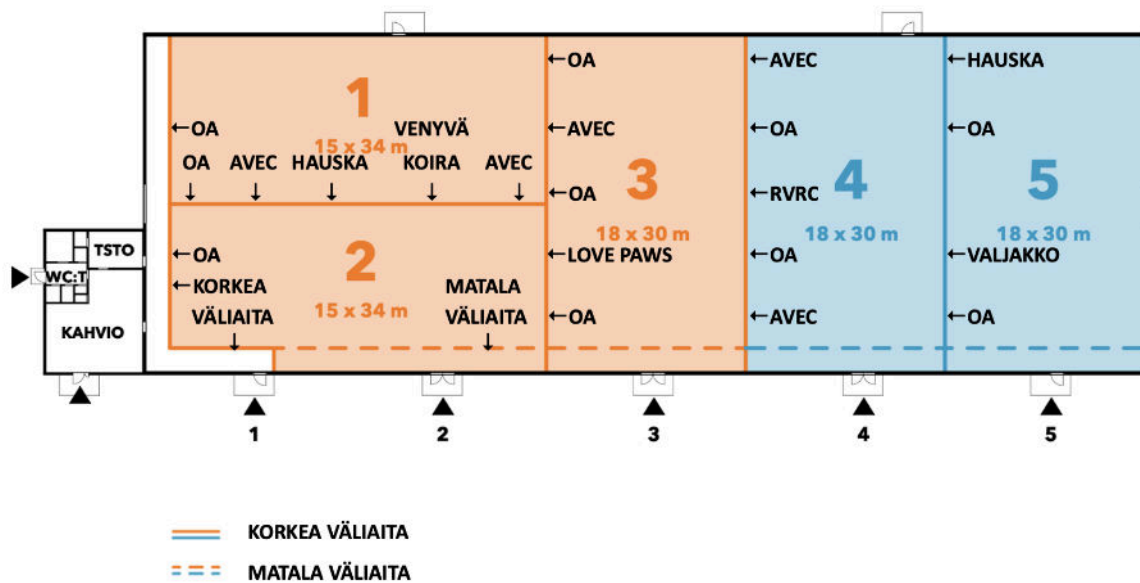
12. Ensiapupisteet Ojanko Areenalla



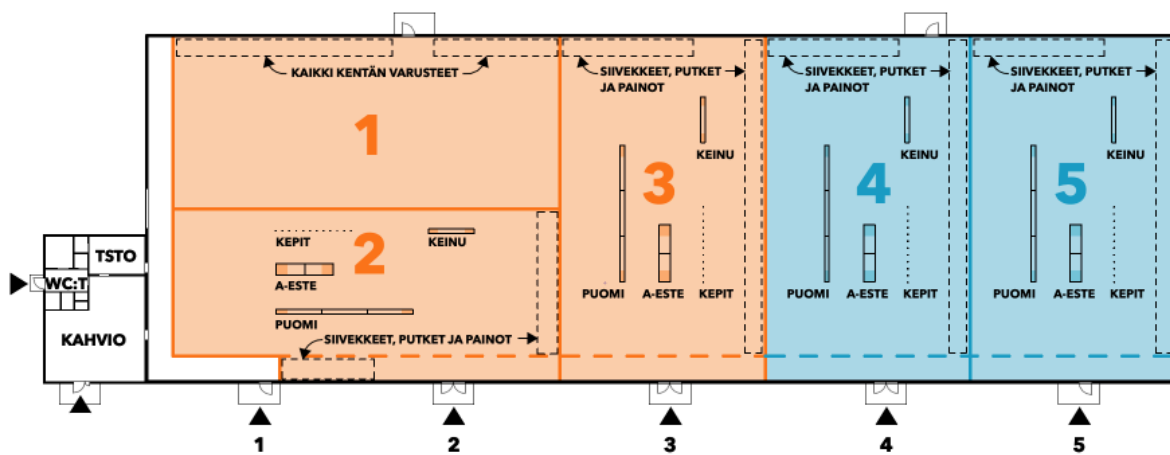
13. Kilpailujärjestelyt



14. Kenttäjako talvikaudella



15. Esimerkki esteiden turvallisesta sijoittelusta kisatapahtuman jälkeen



OJANKO AREENA LIVE - ohje

1. Lue ohjeet ensin kokonaisuudessaan ja sen jälkeen toimi ohjeiden mukaan. Älä kokeile etukäteen lähetystä, jotta YouTube-lähetys varmasti toimii tapahtuman aikana. Älä myöskään tee säätöjä striimiohjelmaan.
2. Käynnistä toimistossa heti hallin oven vieressä räkissä oleva kannettava tietokone, mikäli se ei ole vielä käynnissä. Kirjaudu sisään käyttäjänä Ojanko Areena. PIN-koodi 2023. Voit halutessasi avata/käynnistää myös näytön, joka on tietokoneen yläpuolella. Kuva on 1:1 tietokoneen kanssa.



3. Avaa työpöydältä seurasi (HSKH/BAT) tai Vieras OBS-istunto nro 1. Kuvakkeet ovat työpöydällä. Avattavan istunnon tunnustat numerosta.
4. OBS-istunto aukeaa ja voit aloittaa lähetyksen/liven painamalla ikkunan oikealla reunalla olevasta ”**Aloita lähetys**”- painikkeesta. Tämän jälkeen paina ikkunan pienennystä yläpalkista.
5. Avaa nyt toinen OBS-istunto, nro 2 työpöydän kuvakkeesta ja aloita lähetys/live painamalla ikkunan oikealla reunalla olevasta ”**Aloita lähetys**”- painikkeesta.
6. Nyt voit sovittaa ikkunat vieretysten kuvaruudulle.
7. **Älä keskeytä lähetystä kesken päivän, vaan pidä se käynnissä päivän loppuun saakka.**
8. Päivän päätteeksi lähetyksen pysäyttäminen tapahtuu samasta painikkeesta, joka on muuttunut lähetyksen alettua painikkeeksi ”**Pysäytä lähetys**”.
9. Sammuta ohjelmat ja laita tietokoneen kansi kiinni. **Tietokone jää käyntiin.**

Ohjeet: Niko-Petteri Salo, Result Salo / Ojangan Koiraurheilukeskus Oy 01/2023

HUOM BAT ja HSKH!

Jos tulokset eivät näy striimissä kuvan alalaidassa, yritä päivittää selain OBS:issa, ks. kuva alla.

